

Siemens PLM Software 技術技巧及新聞

歡迎流覽《Siemens PLM Software 技術技巧及新聞》，希望它能成為 Siemens PLM Software 技術支援團隊將 Siemens PLM Software 最新產品更新、技術技巧及新聞傳遞給用戶的一種途徑

Date: 2020/10/30

Tecnomatix Tips

1. PS on TC disconnected 的 study 中的檔從哪裡被提取出來？

問題：

當載入一個 PS on TC Standalone 的 study 時候，study 檔從哪裡被提取？它會被清理嗎？還是用戶必須這樣做？

解決方案：

下面是它的工作原理：

版本 15.1 的環境下：

1. Process Simulate 解壓目錄%TMP%\pvw<4 個十六進位數字>.tmp 下的 psz-tc 文件。
2. 使用附加目錄用於我們所說的 Engineering 資料: %TMP%\ENG<4 個十六進位數>.tmp
3. 通常還有一個額外的目錄: %TMP%\SCR<4 個十六進位數>.tmp

注意，<4 個十六進位數位>部分對於不同的目錄是不同的。它是由 Windows 作業系統生成的序列。

當場景被卸載時(當 PS 關閉或場景被再次載入時)，上面的目錄會被 PS 自動刪除。

版本>= 15.1.2 和 15.1 的 HF 47 的情況:

只在上述第一步有一個變化。

不是 %TMP%\<4 個十六進位數字>.tmp，而是 %LOCALAPPDATA%\Tecnomatix\PID。

而且，在刪除目錄時增加了一些更多的動作;

此外，即使有人強制終止了 Process Simulate 進程，在下一次啟動時 PS 也會清除 %LOCALAPPDATA%\Tecnomatix\PID 下的孤兒子目錄。

因此，只有當 PS 非正常終止時，上述目錄才會被保留。

Teamcenter Tips

2. AWC 指派頁面為空

軟體版本：

AWC4.3

問題：

在 AWC4.3 中，在不使用動態參與者的情況下， workflow 指派頁面顯示正常。但是當 workflow 中包含動態參與者時， workflow 任務的指派頁面顯示為空。由於該問題， workflow 啟動後，無法指派使用者到動態參與者。如何解決該問題呢？

複現問題的步驟：

在 BMI DE 中創建動態參與者

修改 workflow 來使用動態參與者

提交物件到使用動態參與者的 workflow

在收到任務的用戶任務箱中，選中任務，點擊指派標籤，顯示為空

解決辦法：

該問題並不是常規動態參與者的問題，而是特定客制化動態參與者的問題。在 AWC 中，如果一個任務指派有動態參與者，那麼會使用 AwpOEPMTaskParticipantiSummary 樣式表，然後基於特定的動態參與者創建該頁面。如果創建了客制化的動態參與者，那麼需要修改該樣式表，為客制化的動態參與者創建段落。需要找到如下行：

```
<content visibleWhen="fnd0StoreParticipantiOnJob==false">
```

然後在它下面增加客制化的動態參與者段落。比如參考已有的段落，修改開箱即用的參與者的名字為客制化的名字。

```
<content visibleWhen="awp0ShowParticipanti==G5_TestParticipanti">  
<section titleKey="tc_xrt_ProposedReviews">  
<content visibleWhen="awp0RequiredParticipanti==G5_TestParticipanti">  
<htmlPanel declarativeKey="Awp0RequiredParticipantiTitle"/>  
</content>  
<objectSet source="fnd0FirstTargetParticipanti.G5_TestParticipanti"  
defaultdisplay="listdisplay">  
<command actionKey="newBusinessObjectContextualAction"  
commandId="Awp0AddParticipanti" renderingHint="commandbutton"/>  
<command actionKey="newBusinessObjectContextualAction"  
commandId="Awp0ReplaceParticipanti" renderingHint="commandbutton"/>  
<tabledisplay>  
<property name="fnd0AssigneeUser"/>  
<property name="fnd0AssigneeRole"/>  
<property name="fnd0AssigneeGroup"/>  
<property name="fnd0AssigneePhone"/>  
<property name="fnd0AssigneeOrganization"/>  
</tabledisplay>  
</listdisplay/>
```

</objectSet>

</section>

</content>

3. 如何將相關聯文件從 NX CAM 導入到 Teamcenter 中？

問題：

如何將相關聯文件從 NX CAM 導入到 Teamcenter 中？

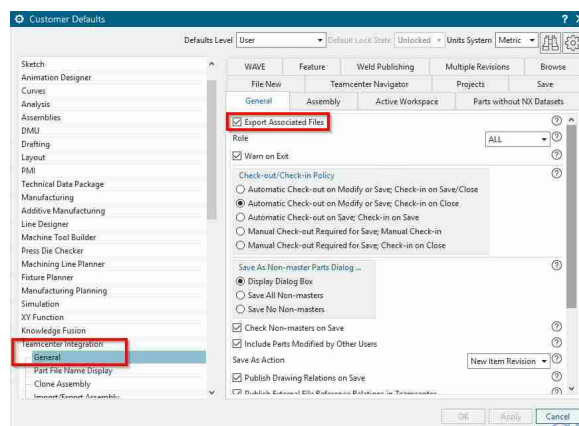
比如想把 NX 中執行 CAM 後處理操作後產生的一個 ptp 檔，導入到 Teamcenter 中關聯的物件中。

解決辦法：

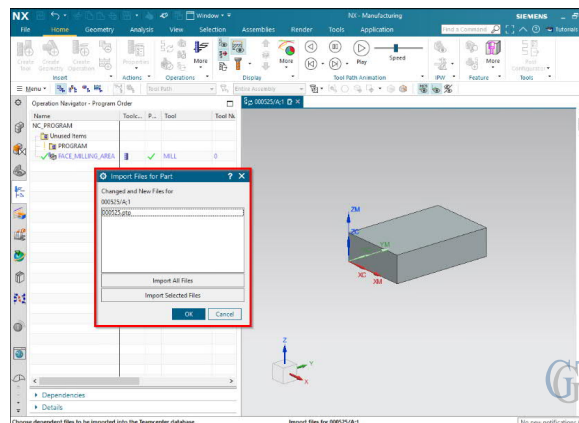
為了把這些關聯檔導入到 Teamcenter 中，您需要在系統中設定使用者的缺省設置。

配置：

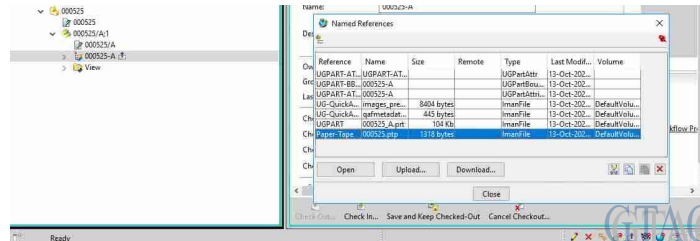
文件→工具→用戶默認→Teamcenter 集成→常規



在 NX，該設置會在保存零元件時啟動一個彈出功能表，允許使用者選擇是否希望導入相關聯的檔以及導入哪些相關聯檔。在本示例中為 NX CAM 的刀具路徑後處理操作生成的 ptp 檔。



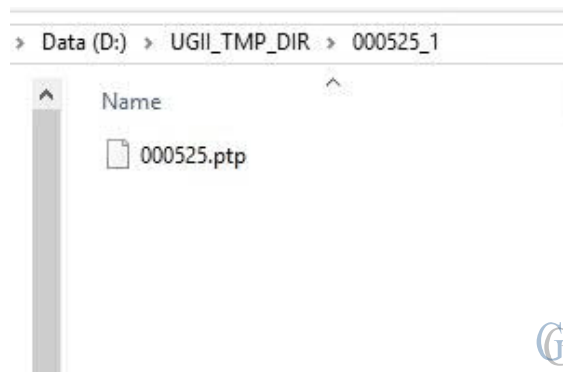
在導入 ptp 檔後，可以在 Teamcenter 的零元件版本下的 UGMaster 資料集中的命名引用下找到該檔。



注意：

啟動該用戶默認設置後，無法為某個特定零元件（即使本地預設值不存在）取消該導入相關聯檔的彈出菜單。因此用戶在每次創建新的相關聯檔並保存時，該彈出功能表都會顯示。

唯一的取消的方法是，在 NX 安裝後的暫存檔案夾中，找到零組件對應的資料夾，並在該資料夾中刪除關聯的檔。



Greater China

ME&S Service Team

PRC Helpdesk (Mandarin): 800-810-1970/021-22086635

Taiwan Helpdesk (Mandarin): 00801-86-1970

HK Helpdesk (Cantonese): 852-2230-3322

Global Technical Access Center: <http://www.siemens.com/gtac>

Siemens PLM Software Web Site: <http://www.plm.automation.siemens.com>

Siemens PLM Software (China) Web Site: http://www.plm.automation.siemens.com/zh_cn/

~~~~~  
 此 e-mail newsletter 僅提供給享有產品支援與維護的 Siemens PLM 軟體使用者。當您發現問題或希望棄訂，請發送郵件至 [helpdesk.cn.plm@siemens.com](mailto:helpdesk.cn.plm@siemens.com) 聯繫，如棄訂，請在標題列中注明“棄訂”  
 ~~~~~