

Siemens PLM Software 技術技巧及新聞

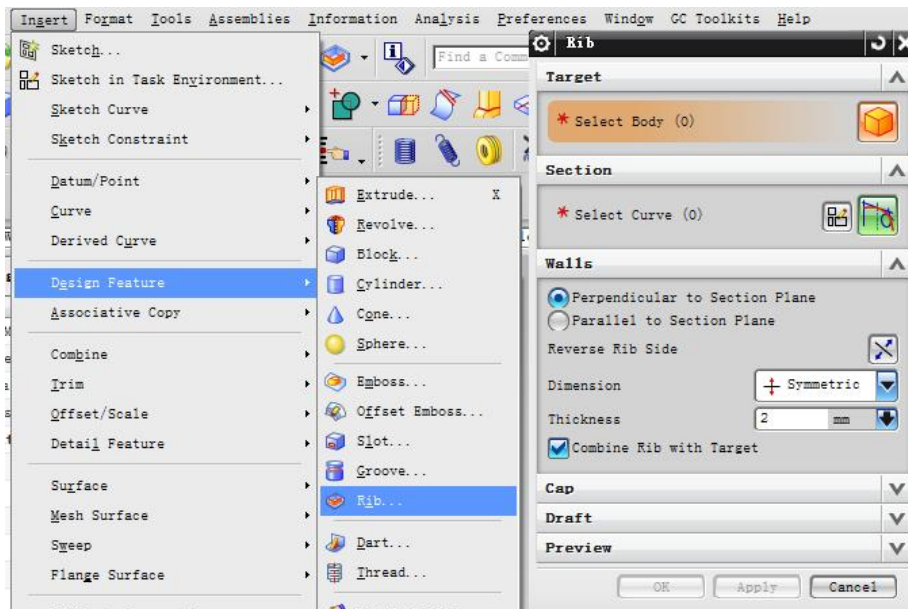
歡迎流覽《Siemens PLM Software 技術技巧及新聞》，希望它能成為 Siemens PLM Software 技術支援團隊將 Siemens PLM Software 最新產品更新、技術技巧及新聞傳遞給用戶的一種途徑

Date: 2013/10/25

NX Tips

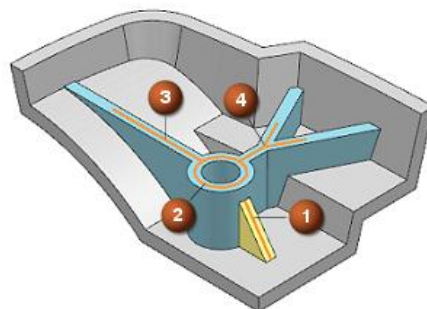
1. NX9 新增 Rib 肋特徵

使用 NX9 新增加的肋 Rib 命令(Insert→design feature→Rib)可以方便的在實體上創建薄壁的肋。



Rib 肋特徵可以基於平面內任意截面 section 線，或者截面線組合，通過拉伸動作創建需要的實體。

如下圖中的 4 種類型：



2. 安裝完 NX 9.0 以後,不能找到 Bundles

問題:

NX9.0 中,當執行完” customer” 安裝後,我找不到“Li censing Tool ” 去選擇 bundles 了。

解決方法:

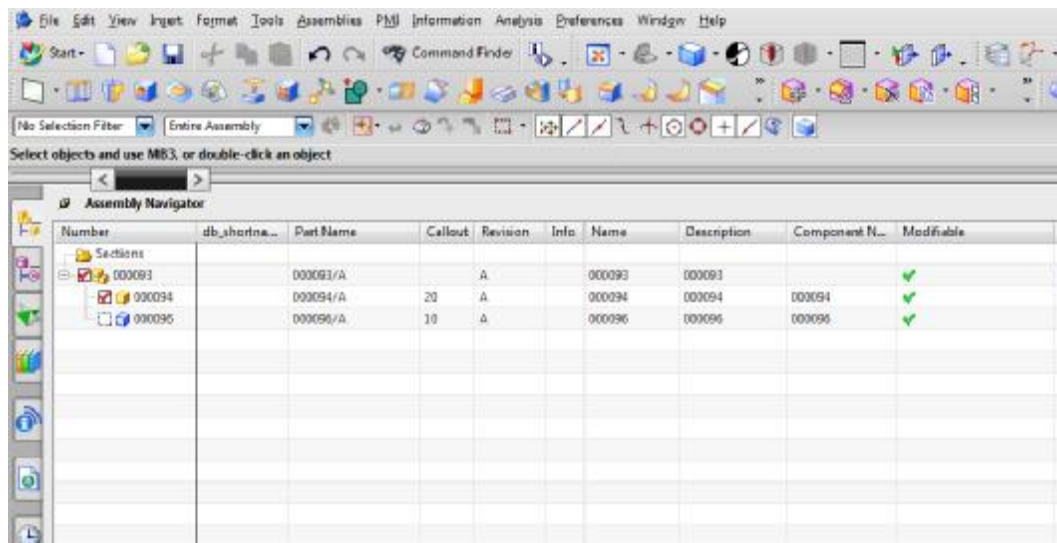
“Li censing Tool ” 被移動到 UGFLEXLM 目錄中了。您需要在 customer 安裝的時候選擇 UGFLEXLM 的選項才能出現。 或者在安裝的時候選擇“Typi cal ” 安裝。

Teamcenter Tips

3. 在 Teamcenter 結構管理器中顯示 NX 抑制的元件

在 NX 中,你可以抑制一個裝配元件。抑制的元件仍然存在,但是會跟隱藏或者未載入的元件的行為一樣,會被裝配忽略。他們不會在任何視圖或者圖紙中出現。

下面是 NX 裝配導航器中的一個示例:

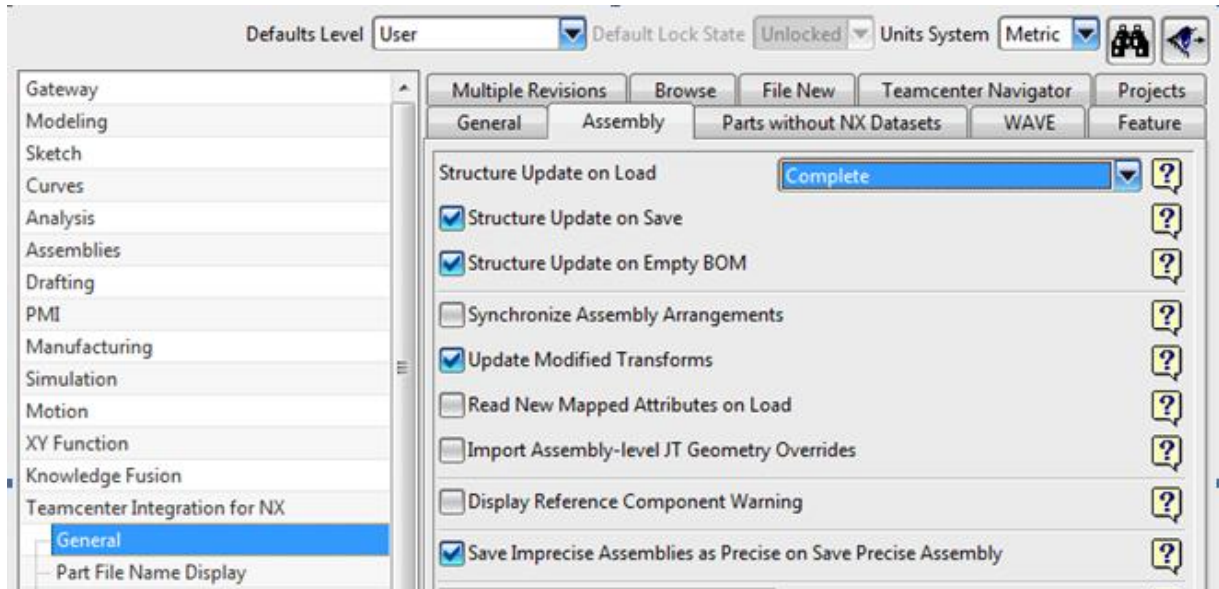


如果你需要在 Teamcenter BOM 中顯示這個元件,同時在結構管理器中標記它為抑制的,你應該怎麼做呢?

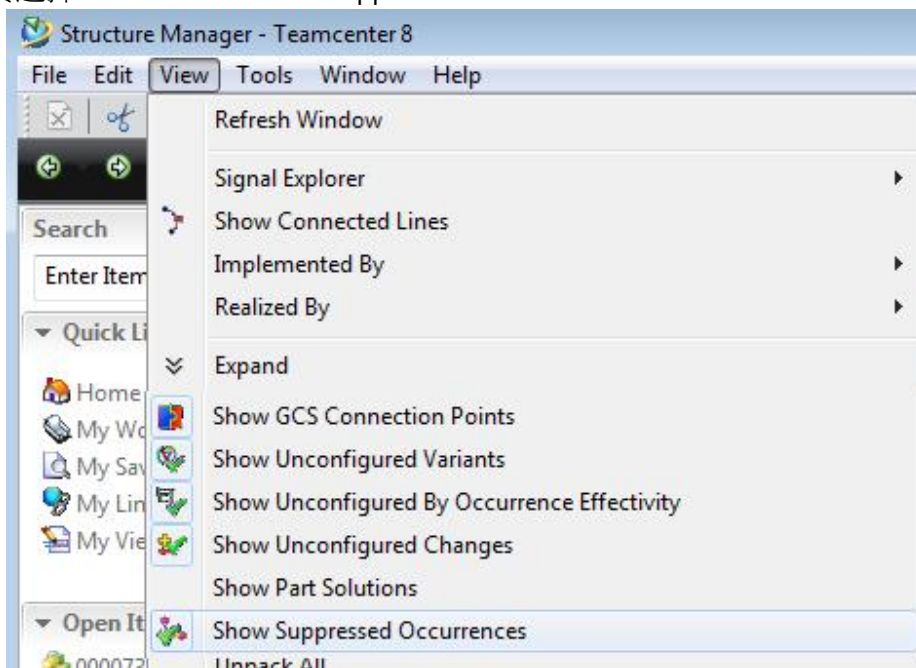
預設情況下,結構管理器不會顯示抑制的元件。

如果你打開了客戶化預設 Synchronize Assembly Arrangements 選項,那麼 NX 和 Teamcenter 都會顯示該抑制後的元件(優先於抑制設定)。

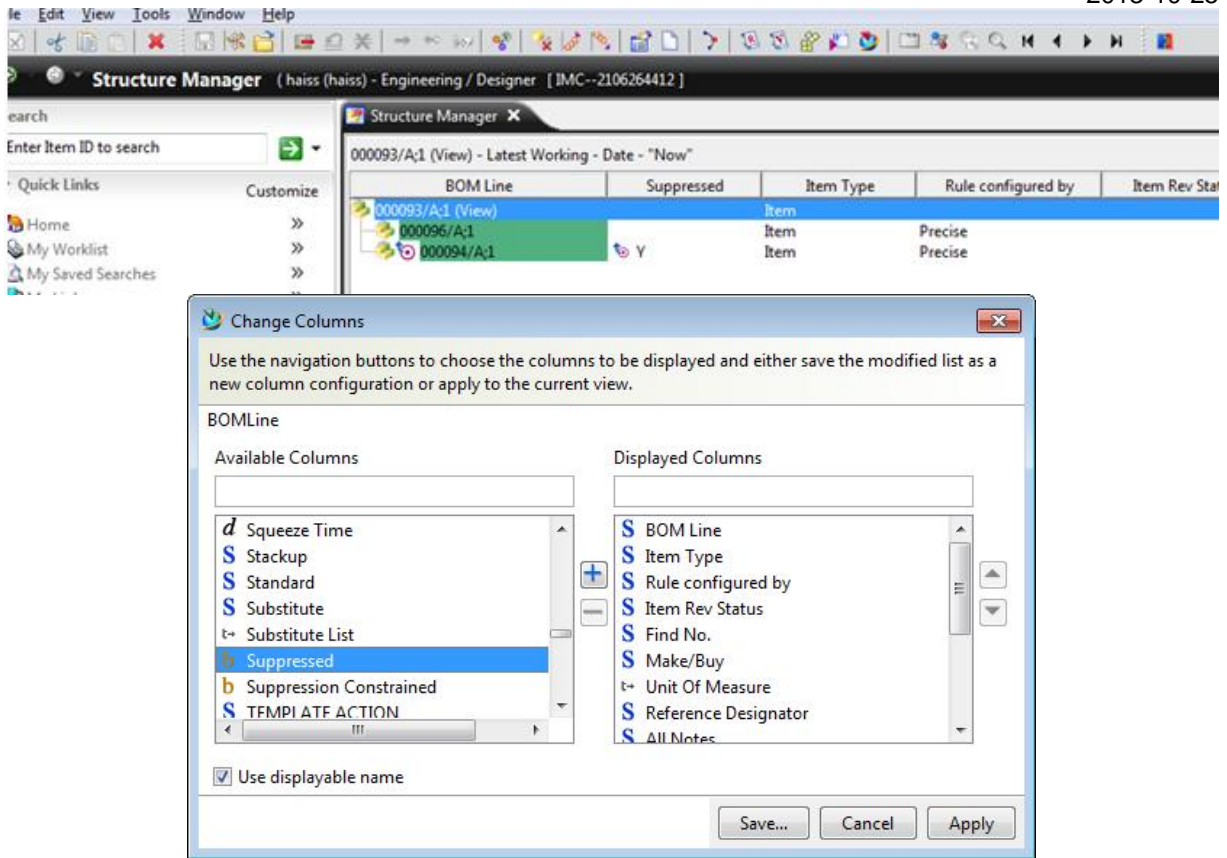
該選項決定了在裝配載入或者保存時，對於裝配編制的任何更改是否都會在 NX 與 Teamcenter 之間同步。



當你已經在 NX 中抑制一個元件並保存到 Teamcenter 之後，轉到 TC 中的結構管理器（Teamcenter 的較老版本中的 PSE），會注意到抑制後的元件仍然不會顯示。現在你需要選擇 ‘View → Show Suppressed Occurrences’。



如果你在結構管理器中沒有 ‘Suppressed’ 列，你應該增加它。這個設置會讓 BOM 的查看人員看到在抑制的元件的該列顯示一個 Y。



該功能對於用戶不在 NX 而是在 Teamcenter 中工作，並需要在結構管理器中明確顯示抑制的元件的公司尤其有用。

Greater China
 ME&S Service Team
 PRC Helpdesk (Mandarin): 800-810-1970
 Taiwan Helpdesk (Mandarin): 00801-86-1970
 HK Helpdesk (Cantonese): 852-2230-3322
 Helpdesk Email: helpdesk_cn.plm@siemens.com
 Global Technical Access Center: <http://support.ugs.com>
 Siemens PLM Software Web Site: <http://www.plm.automation.siemens.com>
 Siemens PLM Software (China) Web Site: http://www.plm.automation.siemens.com/zh_cn/

此e-mail newsletter 僅提供給享有產品支援與維護的Siemens PLM 軟體使用者。當您發現問題或希望棄訂，請發送郵件至 helpdesk_cn.plm@siemens.com 聯繫，如棄訂，請在標題列中注明“棄訂”