

Siemens PLM Software 技術技巧及新聞

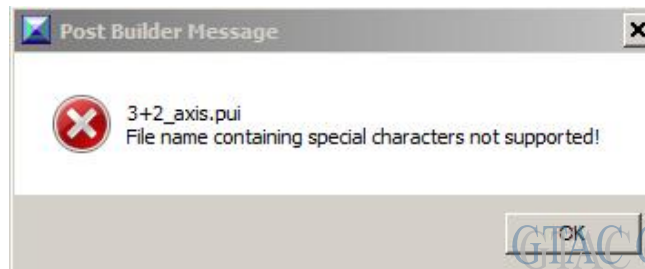
歡迎流覽《Siemens PLM Software 技術技巧及新聞》，希望它能成為 Siemens PLM Software 技術支援團隊將 Siemens PLM Software 最新產品更新、技術技巧及新聞傳遞給用戶的一種途徑

Date: 2016/11/18

NX CAM Tips

1. 無法保存名字中包含“+”字元的後處理檔

在 NX10 Post builder 中，嘗試保存檔案名為“3+2_Axis”的後處理檔，你會得到下面錯誤提示：



同樣名字的後處理檔在 NX9 中可以正常保存。這是為什麼？

在 NX10 版本之後，為了相容 Linux 環境，後處理命名只支援字母，數位，“-”，“_”和“.”。

如果名字中出現其它字元，系統就會提示錯誤並拒絕保存動作。

Nastran Tips

2. 我的 .dball 文件和 .master 檔保存到哪裡去了？

問題/症狀

為什麼我的 DBALL 檔和 MASTER 檔會和我的 Nastran 輸入檔在同樣的目錄中？

解決方法

缺省情況下，如果可選的 SCR 關鍵字設置的是 NO 的話，那麼 DBS(database scratch 目錄)是設置成 OUT 一起目錄的。當 NX Nastran 解算任務啟動的時候，OUT 目錄是和 Nastran 輸入的 .dat 目錄在一起。所以您會看到這樣的結果，缺省情況下 SCR=NO。

如果您把 SCR 設置成 yes，那麼 DBS 就被設置成到 SDIR 的目錄中了。這樣 DBALL 和 Master 檔就會和 SDIR 目錄中，在解算任務完成後，就會被刪除掉。

DBS 目錄可以到 Nastran 的 log 檔中看到詳細的資訊。



Teamcenter Tips

3. BMIDE 熱部署錯誤- 無法打開 FCCJavaClientProxy library FMS -7000

問題：

通過獨立 BMIDE 用戶端熱部署 BMIDE 範本時,可能會發生如下錯誤

Deploy Data Model failed

Reason: Could not open FCCJavaClientProxy library. Make sure FMS_HOME is set properly.

Error while loading transient file to FMS -7000

方案

bmide.bat 檔中的 FMS_HOME 環境變數可能沒有配置正確.

在文字編輯器中打開 TC_ROOT\bmide\client\bmide.bat

找到如下行

```
set FMS_HOME=~your_fms_home_dir~
```

更改為

```
set FMS_HOME=%FMS_HOME%
```

保存然後重啟 BMIDE

部署成功。

Greater China

ME&S Service Team

PRC Helpdesk (Mandarin): 800-810-1970

Taiwan Helpdesk (Mandarin): 00801-86-1970

HK Helpdesk (Cantonese): 852-2230-3322

Global Technical Access Center: <http://www.siemens.com/gtac>

Siemens PLM Software Web Site: <http://www.plm.automation.siemens.com>

Siemens PLM Software (China) Web Site: http://www.plm.automation.siemens.com/zh_cn/

~~~~~  
此e-mail newsletter 僅提供給享有產品支援與維護的Siemens PLM 軟體使用者。當您發現問題或希望棄訂, 請發送郵件至 [helpdesk.cn.plm@siemens.com](mailto:helpdesk.cn.plm@siemens.com) 聯繫, 如棄訂, 請在標題列中注明“棄訂”  
~~~~~