

Siemens PLM Software 技術技巧及新聞

歡迎流覽《Siemens PLM Software 技術技巧及新聞》，希望它能成為 Siemens PLM Software 技術支援團隊將 Siemens PLM Software 最新產品更新、技術技巧及新聞傳遞給用戶的一種途徑

Date: 2013/11/15

NX Tips

1. 我怎樣設置我的 NX 的缺省流覽器?

一些公司的需要定制預設的流覽器，不用 Windows 的 Internet Explorer 或者 Linux 的 Firefox. 這樣帶來的問題就是如何設置我的缺省的 NX 的流覽器?

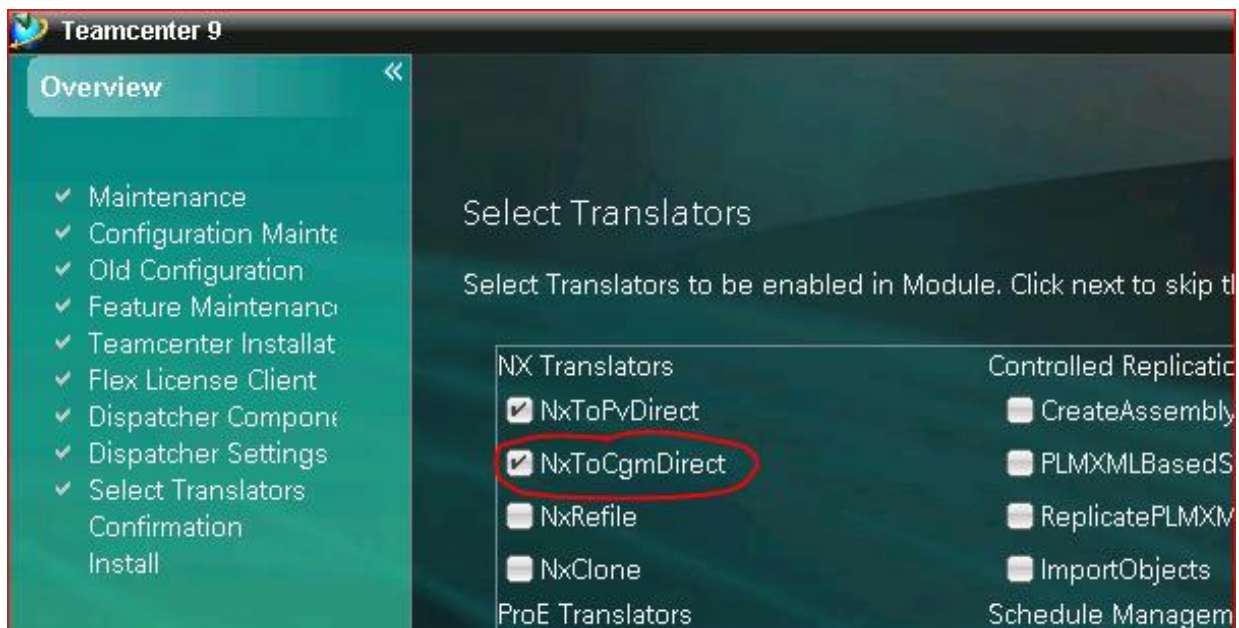
回答: NX 無法設置缺省的流覽器，NX 只選擇作業系統使用的預設流覽器。使用者需要注意的是有的流覽器的某些功能(比如查詢等)可能不起作用。因此請慎重選擇設置系統缺省的流覽器。

Teamcenter Tips

2. 使用 Dispatcher 從 NX 中創建 PDF

如果你已經配置 nextcgmdirect 服務運行，可以直接轉到步驟 4.

- 1) 首選啟動 nextcgmdirect，通過 TEM 的方式



或者修改 translator.xml .

```
<!-- Configuration of the NX to Cgm Direct translator -->
<NxToCgmDirect provider="SIEMENS" service="nxtocgmdirect" isactive="true"
OutputNeeded="false"
  wrapperclass="&WRAPPER;ugtocgmdirect.UgToCgmDirect">
  <TransExecutable name="nxtocgmdirect.bat"
dir="&MODULEBASE;/Translators/nxtocgmdirect"/>
  <Options>
    <Option name="inputpath" string="-i"
      description="Full path to the input file."/>
  </Options>
  <TransErrorStrings>
    <TransInputStream string="Cannot"/>
    <TransInputStream string="ERROR"/>
    <TransInputStream string="exception"/>
    <TransInputStream string="ERRORS"/>
    <TransErrorStream string="Errored"/>
    <TransErrorStream string="failed"/>
  </TransErrorStrings>
</NxToCgmDirect>
```

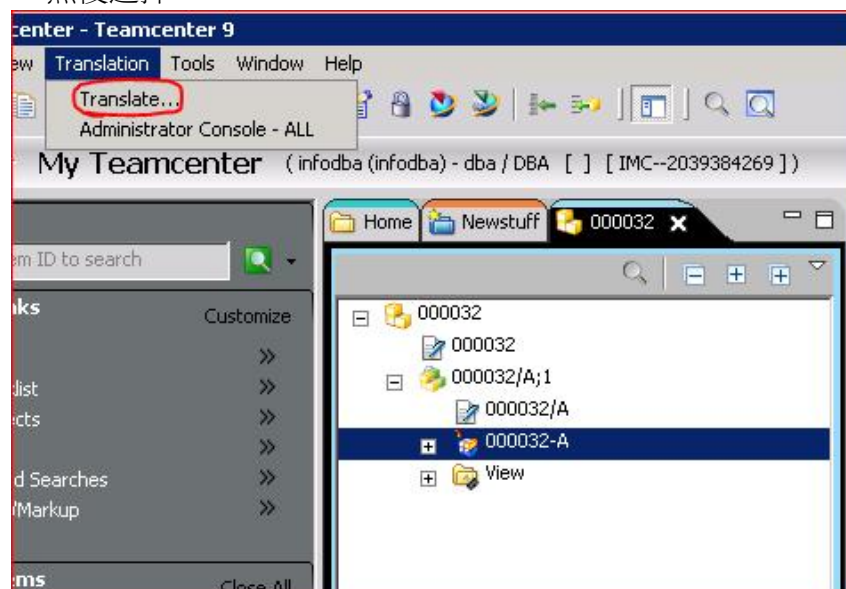
2) 你需要驗證

%di spatcher%\Module\Translators\nxtocgmdirect\nxtocgmdirect.bat 正確配置，特別是下面 4 個變數。

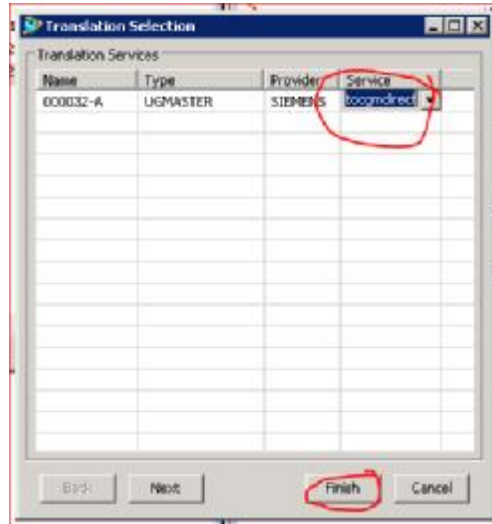
```
set TC_ROOT=
set TC_DATA=
set UGII_BASE_DIR=
set UGS_LICENSE_SERVER=
```

3) 驗證能否為 NX Drawing 產生有效的 CGM 檔。

選擇 資料集 ，然後選擇 Translation > Translate >



確保選擇 `nxtocgmdi rect`，然後完成。



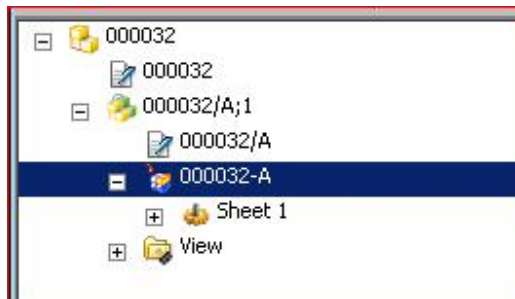
確保 `Module` 和 `DispatcherClient` 運行沒有錯誤：

```

rect.log
2013-09-26 10:28:27.552 DEBUG - Relative Dir=null
2013-09-26 10:28:27.552 DEBUG - Remote File=result/SIEMENS_nxtocgmdirect.log
2013-09-26 10:28:27.552 DEBUG - Changed File=SIEMENS_nxtocgmdirect.log
2013-09-26 10:28:27.552 DEBUG - Key SIEMENS_nxtocgmdirect.log Value = null
2013-09-26 10:28:27.552 INFO - Task = U290c012d8524452532631, Status = Module c
ompleted uploading result files
2013-09-26 10:28:27.552 DEBUG - Event Description = Module finished uploading ta
sk result files
2013-09-26 10:28:27.552 INFO - Task = U290c012d8524452532631, Status = Complete
d successfully!
2013-09-26 10:28:27.552 DEBUG - Event Description = Translation Finished

...
1.000032/A;1.6, INITIAL, 2013-09-26 10:27:15, PREPARING, 2013-09-26 10:28:05, SCHEDU
LED, 2013-09-26 10:28:05, TRANSLATING, 2013-09-26 10:28:05, LOADING, 2013-09-26 10:28
:27, COMPLETE, 2013-09-26 10:28:27
2013-09-26 10:28:27.693 INFO - Load Complete U290c012d8524452532631
2013-09-26 10:28:27.693 INFO - Load Complete
2013-09-26 10:28:27.693 DEBUG - postProcess - END
2013-09-26 10:28:27.693 DEBUG - Post Processing task Complete
2013-09-26 10:28:27.693 INFO - Done processing TaskId U290c012d8524452532631
    
```

刷新 `Item`，CGM 正常產生。

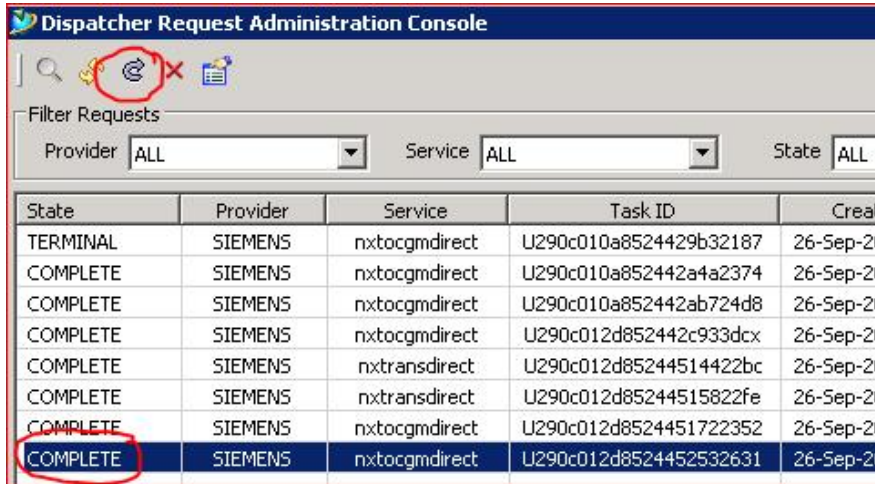


4) 現在為了能夠創建 PDF，而不是 CGM，你需要 `nxtocgmdi rect` bat 檔後面增加 “`-pdf -nocgm`”。

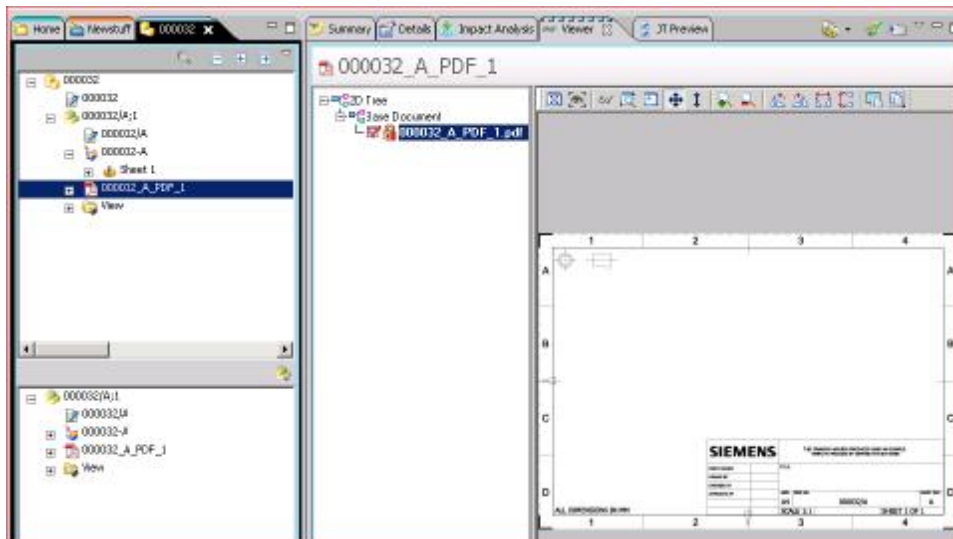
```
"%UGII_BASE_DIR%\Ugmanager\export_ugdwgimages.exe" -all -text=text -pdf -nocgm %*
```

-pdf 創建 PDF 文件。-nocgm 抑制 CGM 的創建（因為它會通過腳本自動創建）。

更改後，保存檔，然後重新提交任務（或者提交一個新的任務）。



當任務完成後，刷新物件，選擇 PDF 資料集，在 Viewer 中驗證它的視圖。



Tecnomatix Tips

3. Robcad Doctor 的改進 <version 11.0>

在這個11版本的robcad 中，Robcad Doctor 的結果重新結構化編排了一下，使我們能夠更容易得流覽報告內容，有以下幾個部分的歸類：

1. Robcad - 包括Robcad的環境資料， runtime資訊， 版本資訊 和安裝過哪些產品的報告.
2. 系統組態 - 包括系統總結， 環境變數清單， 和作業系統資訊.
3. 硬體資源 - 包括網路環境， 顯示和記憶體資訊.



這個 Robcad Doctor 的 HTML 檔輸出也把歸類的部分放到頁面的左邊,是我們可以方便地點擊查看.

Robcad Version:	Robcad on PC 11.0 RELEASE 012
Build packaged RELEASE#012	
Robcad installation directory:	C:\Robcad
SROBCAD environment value:	C:\Robcad
License Server or Directory Name:	
TECNO license:	27006@LJH2DRD
SPLM license:	W\SPLMlicense
MKS NUTCRACKER is running:	

Working directory: H:	
ahs_tools	ahs_tools
arc_spot_OLP_CONT_SUFFIX	arc
Analyze	analyze
ANALYZE	analyze
ANGLE GOURAUD	117
annotations	driftapp
AP GETSET PROP ORIGINAL	off
APIBASE_LOG_FILE_LEVEL	LOG_DETAILED
APIBASE_LOG_FILE_NAME	robcad_check
app1	Arc
app2	Cables
app3	laser
app4	tower
app5	Paint
app6	Process-imag
APPROVE_MODE	off
Arc	arc_weld

Greater China
ME&S Service Team
PRC Helpdesk (Mandarin): 800-810-1970
Taiwan Helpdesk (Mandarin): 00801-86-1970
HK Helpdesk (Cantonese): 852-2230-3322
Helpdesk Email: helpdesk_cn.plm@siemens.com
Global Technical Access Center: <http://support.ugs.com>
Siemens PLM Software Web Site: <http://www.plm.automation.siemens.com>
Siemens PLM Software (China) Web Site: http://www.plm.automation.siemens.com/zh_cn/

此e-mail newsletter 僅提供給享有產品支援與維護的Siemens PLM 軟體使用者。當您發現問題或希望棄訂, 請發送郵件至 helpdesk_cn.plm@siemens.com 聯繫, 如棄訂, 請在標題列中注明“棄訂”